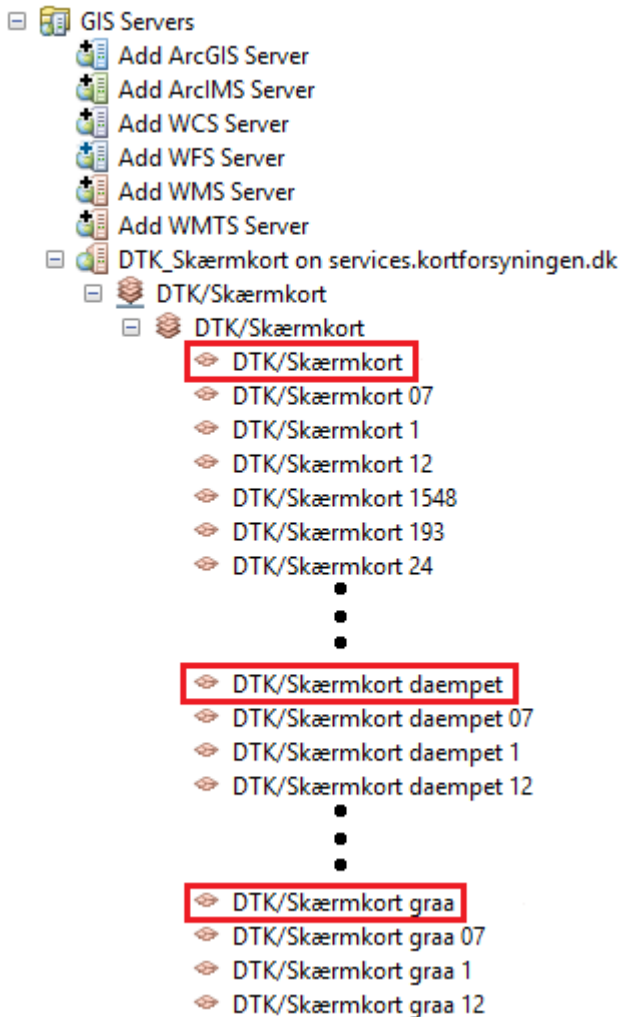




Print vejledning af Skærmkort i Arcmap – Kortforsyningen WMS

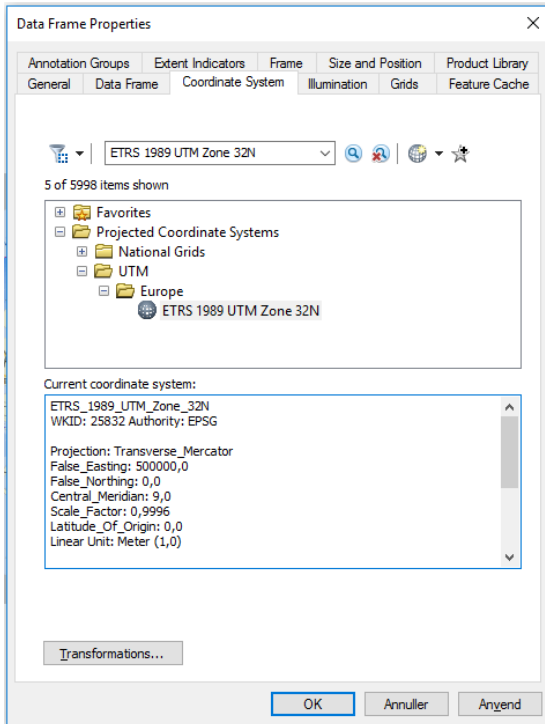
Vejledning til print i Arcmap efter der oprettet forbindelse til Skærmkort WMS service



- Vælg skærmkort uden nummer
- Tilføj skærmkort ved at trække det ind i kortvinduet

Skærmkortet er forvredet, projektionen skal ændres

- Gå til *View* → *Data Frame Properties* → *Coordinate System*
- I søgefeltet søg efter "ETRS 1989 UTM Zone 32N"
- Naviger mapperne: *Projected Coordinate Systems* → *UTM* → *Europe*
- Vælg "ETRS 1989 UTM Zone 32N"
- Evt. *Højreklik* → *Add to favorites*. (Denne projektion bruges for danske kortprodukter)
- Klik *Apply*, her vil en Warning poppe op → klik *Yes*
- Afslut med *OK*
- Samme Warning vil poppe op igen → klik *Yes*



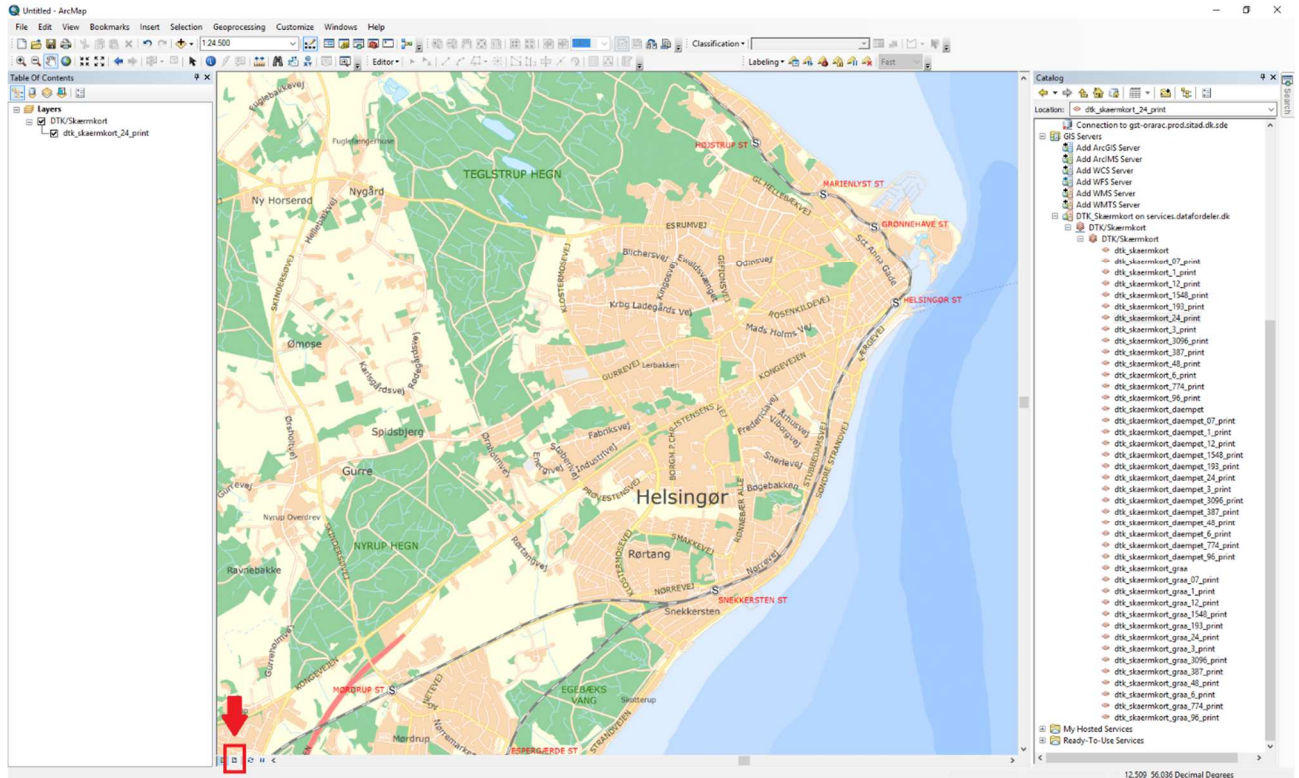
Naviger i Data Frame Properties som vist - vælg "ETRS 1989 UTM Zone 32N".

- Lav nu ønsket kortudsnit og indstil ønsket skala
- Når ønsket kort er udarbejdet, indlæs nu passende printlag fra WMS menuen (Se tabel for hvilken skala printlagene repræsenterer)

Skala	WMS print lag
1:750	DKT/Skærmkort 07
1:1.500	DKT/Skærmkort 1
1:3.500	DKT/Skærmkort 3
1:6.500	DKT/Skærmkort 6
1:12.500	DKT/Skærmkort 12
1:24.500	DKT/Skærmkort 24
1:48.500	DKT/Skærmkort 48
1:96.500	DKT/Skærmkort 96
1:193.500	DKT/Skærmkort 193
1:387.500	DKT/Skærmkort 387
1:774.500	DKT/Skærmkort 774
1:1.548.500	DKT/Skærmkort 1548
1:3.096.500	DKT/Skærmkort 3096



- Skalaen kan afvige lidt fra det anviste, men for et godt resultat brug en skala tættest muligt på de anviste
- Sluk tidligere indlæste Skærmmkort
- Gå til *Layout View*. Knappen findes i bunden af kortvinduet



- Husk at indstille skalaen igen i Layout vinduet
- Brug de to viste knapper 'hånd' og 'mus' til at navigere i kortet

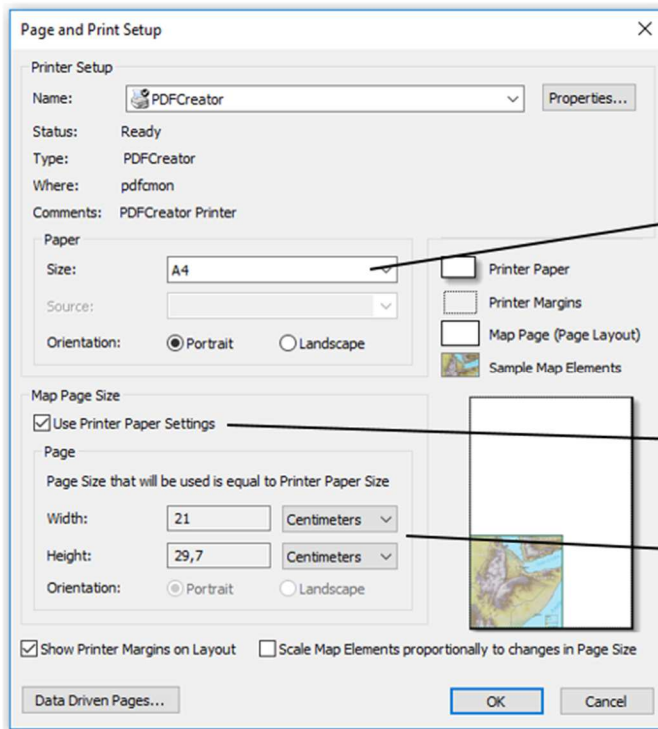


- 'Hånden' paner i kortet, altså flytter hvad der ses i kortet.
- 'Musen' kan bruges til at flytte og skalere kortvinduet størrelse og placering på papiret.



Indstil størrelse på papiret

- Gå til: *File* → *Page and Print Setup*



Vælg mellem standard papirstørrelser

Fjern hak hvis der ønskes en specifik størrelse

Specificer ønsket størrelse

OBS. Kortforsyningen understøtter print / eksport af WMS services op til 10.000 x 10.000 pixels. Det anbefales at printe i 508 Dpi, hvilket giver en maksimal printstørrelse på 50 x 50 cm. Ved lavere Dpi kan der printes større, men resultatet er af tilsvarende dårligere kvalitet.

Dpi	Print størrelse (cm)
100	< 254 cm
200	< 127 cm
300	< 84,7 cm
400	< 63,5 cm
508	< 50 cm

Eksempler på maksimale printstørrelser for Kortforsyningens WMS tjenester (10000 x 10000 pixels)

Når papirstørrelsen ændres bliver kortet ikke automatisk tilpasset. Brug 'musen' til at selv at tilpasse kortet så det passer til papiret.

- Evt. højreklik på kortet klik *Distribute* → *Fit to Margins*

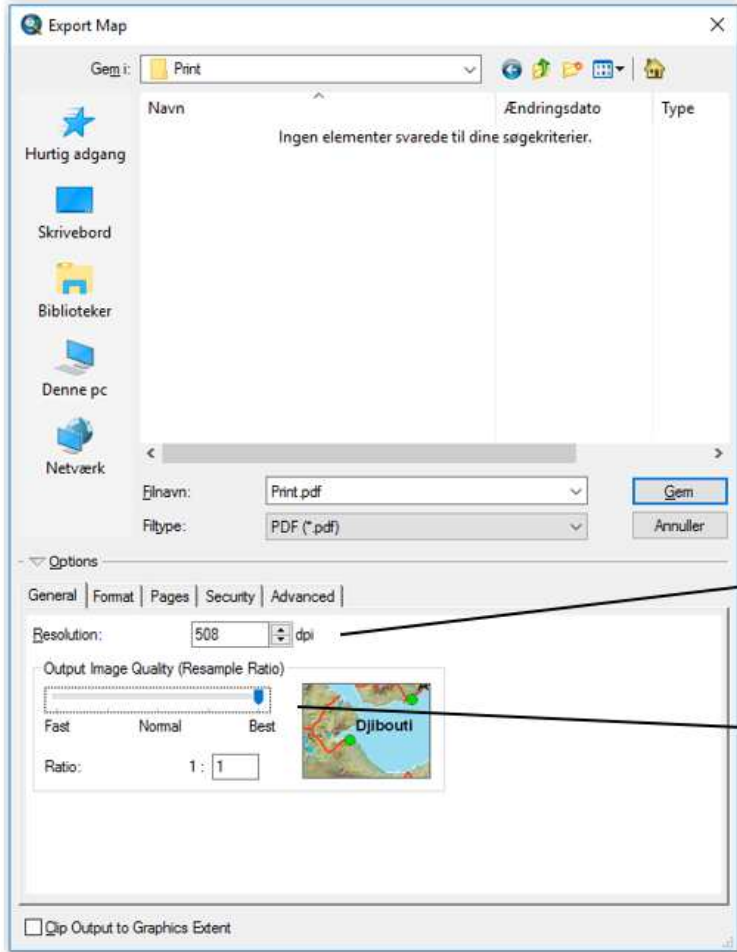
Vær opmærksom på at når kortet tilpasses papiret kan skalaen ændre sig.

Tilpas skalaen og brug 'hånden' til at tilpasse kortet til korrekt location.



Det anbefales ikke at printe direkte fra Arcmap, men i stedet først at eksportere filen til PDF og printe den fra eksternt pdf program.

- Gå til: *File* → *Export Map...*



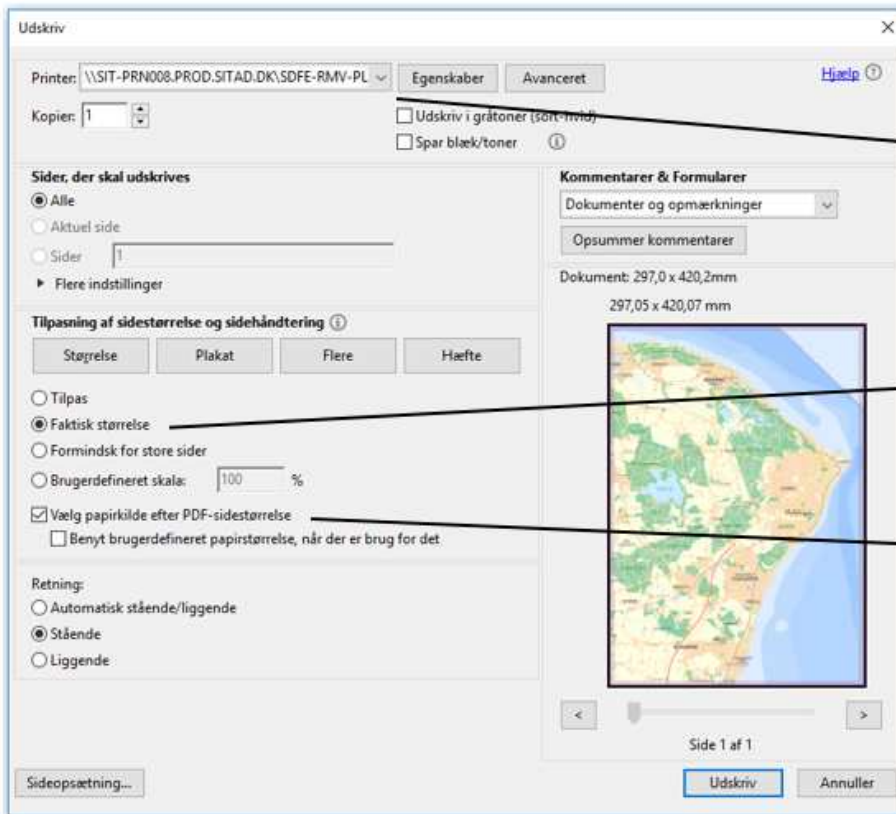
Sæt ønsket Dpi
508 anbefales

Vælg 'Best'

- Klik på *Gem* for at eksportere kortet
- Find mappen hvor PDF filen er gemt og dobbeltklik for at åbne
- Gå til *print*



Print af kort fra printer



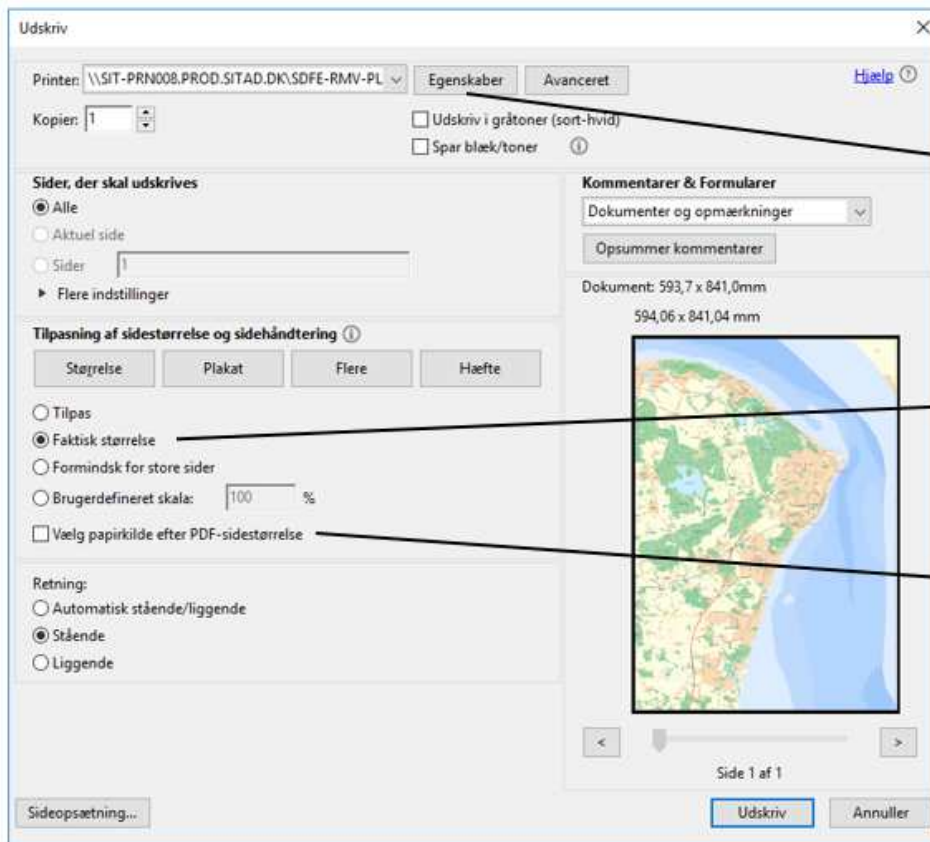
Vælg printer
Gå til egenskaber for
evt. at sikre der ikke
printes i sort/hvid

Print i faktisk størrelse

Sørg at feltet har hak



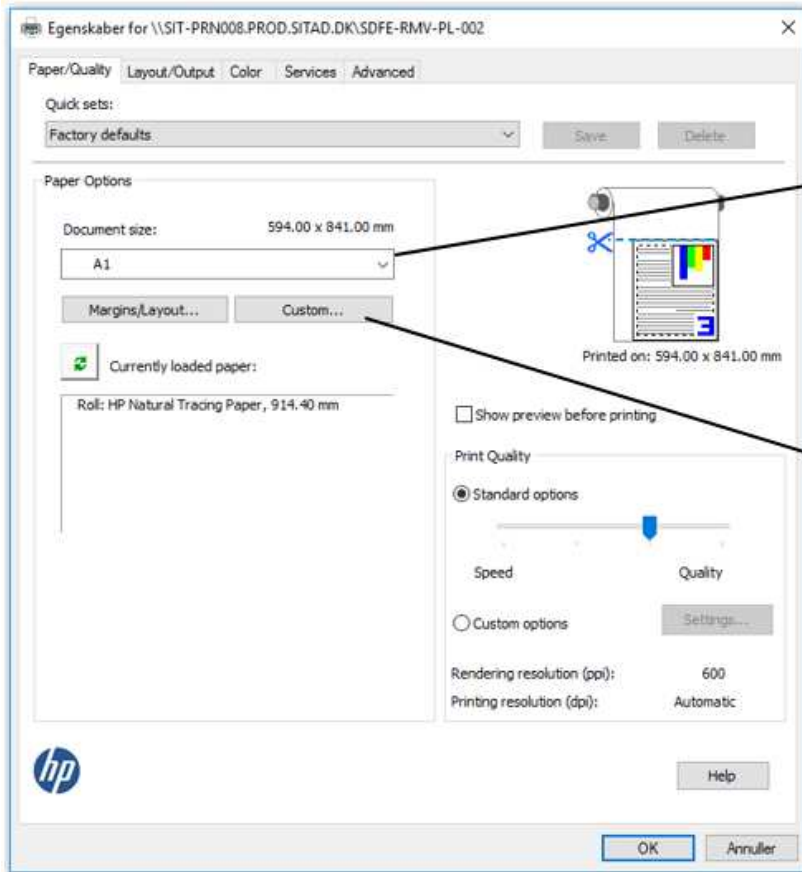
Print af kort fra plotter



Kan være nødvendigt at gå til Egenskaber for at definere papirstørrelse. Se figur nedenfor.

Print i faktisk størrelse

Dette felt skal ikke have hak



Hvis der bruges standard papirstørrelse, sørg for at Document size stemmer.

Hvis der ikke bruges standard papir lav da en custom størrelse. Sørg for at papiret er tilpasset margener ved at have en ekstra centimeter på hver side