

# Vejledning i brug af WMS fra Kortforsyningen i MapInfo.

Denne vejledning er udarbejdet med henblik på anvendelse af WMS data fra GST i MapInfo. MapInfo har også en udmærket hjælpefunktion, som beskriver anvendelse af WMS generelt.

-----0-----

Start med at gå til Kortforsyningens hjemmeside [www.kortforsyningen.dk](http://www.kortforsyningen.dk)

På forsiden vælges menupunktet: **Webtjenester** og klik derefter på **Webtjeneste liste**



Klik på den tjenestetype der ønskes listet. Default er det WMS

## Alle Kortforsyningens webtjenester

Nedenfor ses en total liste over alle de webtjenester som Kortforsyningen udbyder.

'KLIK' på en webtjeneste og du får forskellige oplysninger om webtjenesten

- GEO
- WCS
- WFS
- WMS
- WMTS

Klik på den tjenestetype der ønskes listet. Default er det WMS

*Bemærk at alle tjenester vises – også dem du måske ikke har adgang til.*

Vælg derefter den tjeneste som du ønsker at importere som WMS. I dette eksempel vælges WMS: topo\_skaermkort

Ved at klikke på tjenestenavnet folder der sig en detaljeret beskrivelse ud:

▼ WMS: topo\_skaermkort (DTK/Skaermkort - samlet)

**Beskrivelse**

DTK/Skaermkort, Danmark i målestoksforhold fra 1:3500 til 1:6192500

**Lag**

dtk\_skaermkort

**Spatial Reference**

EPSG:4326  
EPSG:25832  
EPSG:25833  
EPSG:32632  
EPSG:32633  
EPSG:4093  
EPSG:4094  
EPSG:4095  
EPSG:4096  
EPSG:3395  
EPSG:3857

**Online Resource**

[http://kortforsyningen.kms.dk/topo\\_skaermkort?](http://kortforsyningen.kms.dk/topo_skaermkort?)

**Service-metadata som XML**

[http://kortforsyningen.kms.dk/service?request=GetCapabilities&version=1.1.1&ticket=f4a2189dc6e2803d7113660b73e41a88&servicename=topo\\_skaermkort&service=WMS](http://kortforsyningen.kms.dk/service?request=GetCapabilities&version=1.1.1&ticket=f4a2189dc6e2803d7113660b73e41a88&servicename=topo_skaermkort&service=WMS)

**Lav URL til GIS**

[Klik her](#)

Under hver tjeneste er der lavet en beskrivelse af dataene. Hvilke lag tjenesten tilbyder, hvilket koordinatsystem, EPSG osv.

Klik på linket ”lav URL til GIS” nederst i beskrivelsen.

EPSG:3395  
EPSG:3857

**Online Resource**

[http://kortforsyningen.kms.dk/topo\\_skaermkort?](http://kortforsyningen.kms.dk/topo_skaermkort?)

**Service-metadata som XML**

[http://kortforsyningen.kms.dk/service?request=GetCapabilities&version=1.1.1&ticket=f4a2189dc6e2803d7113660b73e41a88&servicename=topo\\_skaermkort&service=WMS](http://kortforsyningen.kms.dk/service?request=GetCapabilities&version=1.1.1&ticket=f4a2189dc6e2803d7113660b73e41a88&servicename=topo_skaermkort&service=WMS)

**Lav URL til GIS**

[Klik her](#)

Her skal du indstille parametrene så den rigtige URL til MapInfo genereres. Husk at indtaste username og password, hvis ikke du bruger 24 timers login.

**URL til GIS**

For at kunne anvende Kortforsyningens Webtjenester i et GIS program, skal der laves en URL, som peger på den ønskede webtjeneste i Kortforsyningen.

Nedenfor kan du automatisk få lavet den URL som GIS-programmerne kræver:

**Sådan gør du:**

1. **Service Type:** eksempelvis WMS eller WFS
2. **Service Name:** eksempelvis topo\_skaermkort
3. **Vælg GIS program**
4. **Vælg login-metode**
5. Vælg "Lav URL"
6. Kopier den returnerede URL ind i dit GIS program.

Service Type:

Service Name:

**Vælg GIS program:**

- ArcMap
- Gaia
- Geomedia
- MapInfo
- Quantum GIS (QGIS)
- U-Dig

**Vælg login metode:**

- 24 timers login - Brug boksen i højre side.

Anvend brugernavn/password.

Username:

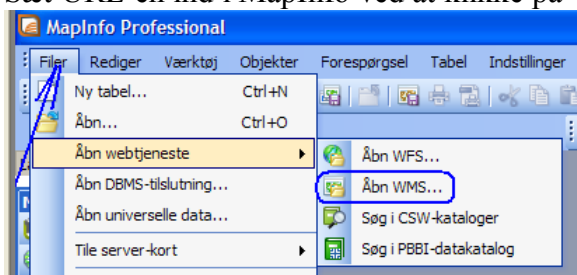
Password:

Når du har indtastet de nødvendige oplysninger og tjekket af ved MapInfo, skal du trykke ”LAV URL”. Den resulterende URL skal du kopiere til senere brug i MapInfo.

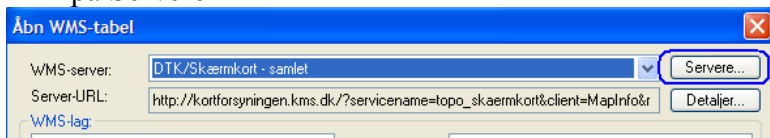
» LAV URL

```
http://kortforsyningen.kms.dk/?  
servicename=topo_skaermkort&client=MapInfo&request=GetCapabilities  
&service=WMS&version=1.1.1&login=xxxx&password=yyyy
```

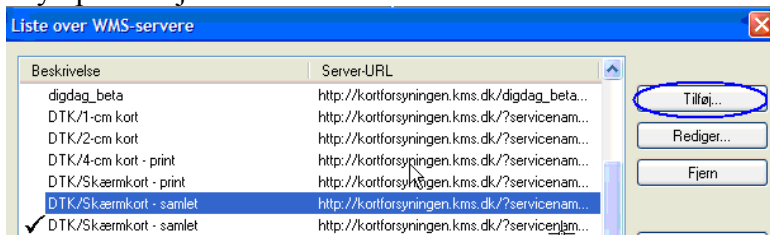
Sæt URL'en ind i MapInfo ved at klikke på ”åbn WMS”



Klik på Servere

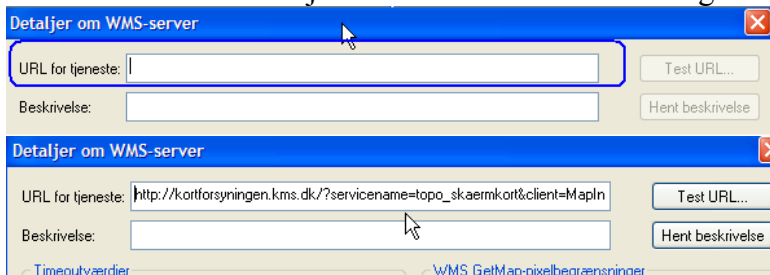


Tryk på Tilføj..



Så fremkommer denne dialogbox..

På linien ved URL for tjeneste indsættes den URL du generede og kopierede tidligere.



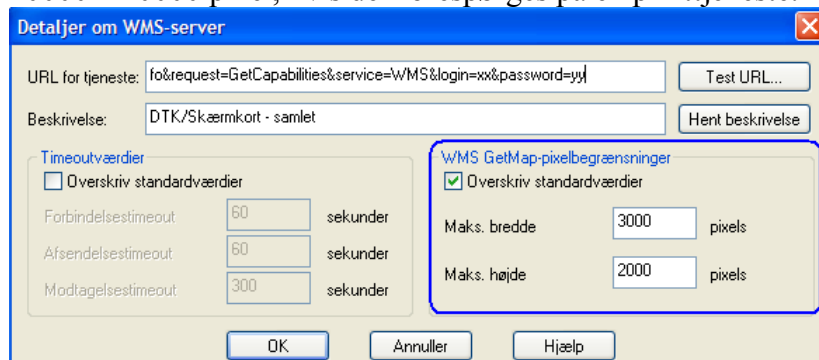
*Bemærk:* at der skal laves en URL for tjenesten til hver af de tjenester du ønsker at trække fra Kortforsyningen.

På kortforsyningen.dk/webtjenesteliste, kan du få oplysning om tjenestenavnene på de tjenester som du kan trække på.

På linien under URL for tjeneste er der mulighed for at få en beskrivelse af tjenesten. Klik på hent beskrivelse og tjenesten vil blive beskrevet med en mere sigende tekst.

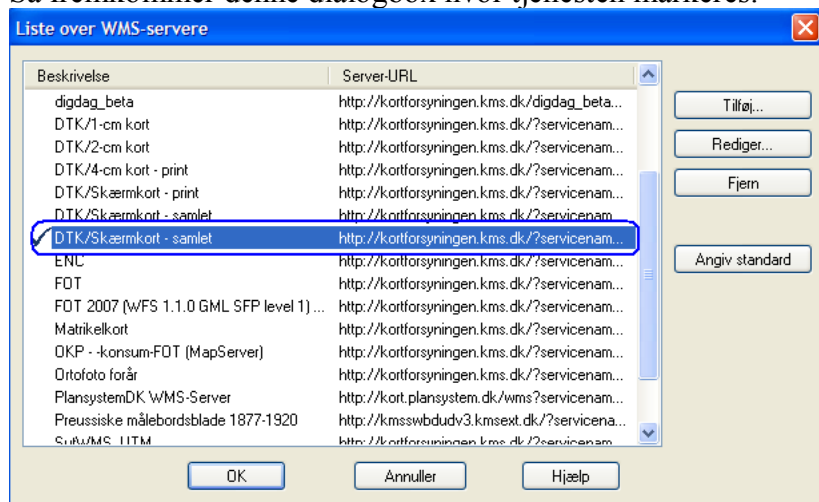
Det er vigtigt at sætte WMS Getmap-pixelbegrænsningen ellers vil der fremkomme fejl ved forespørgsel på Kortforsyningen.

Parameteren skal rettes til 3000 x 2000 pixel(bredde x højde) ved alm. GetMap forespørgsler og til 10000 x 10000 pixel, hvis der forespørges på en printtjeneste.



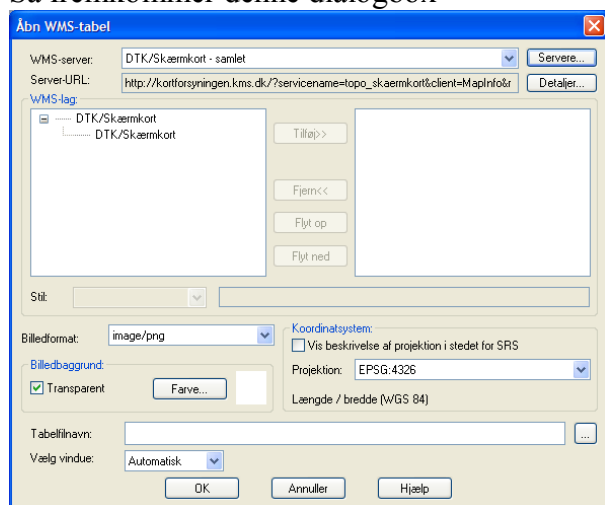
Klik herefter på OK

Så fremkommer denne dialogbox hvor tjenesten markeres.

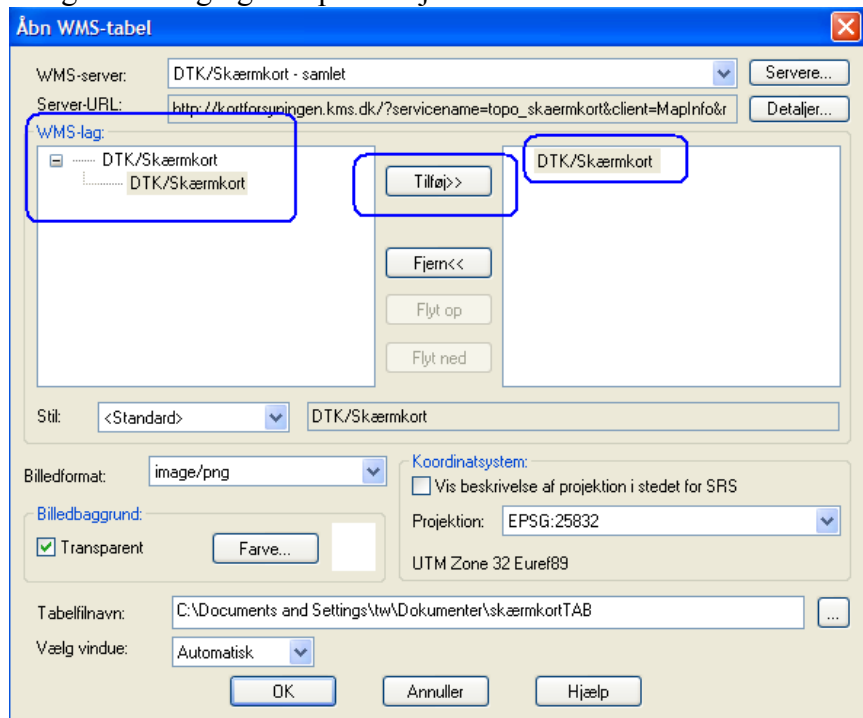


Klik på tjenesten med den grålige baggrund og klik derefter OK

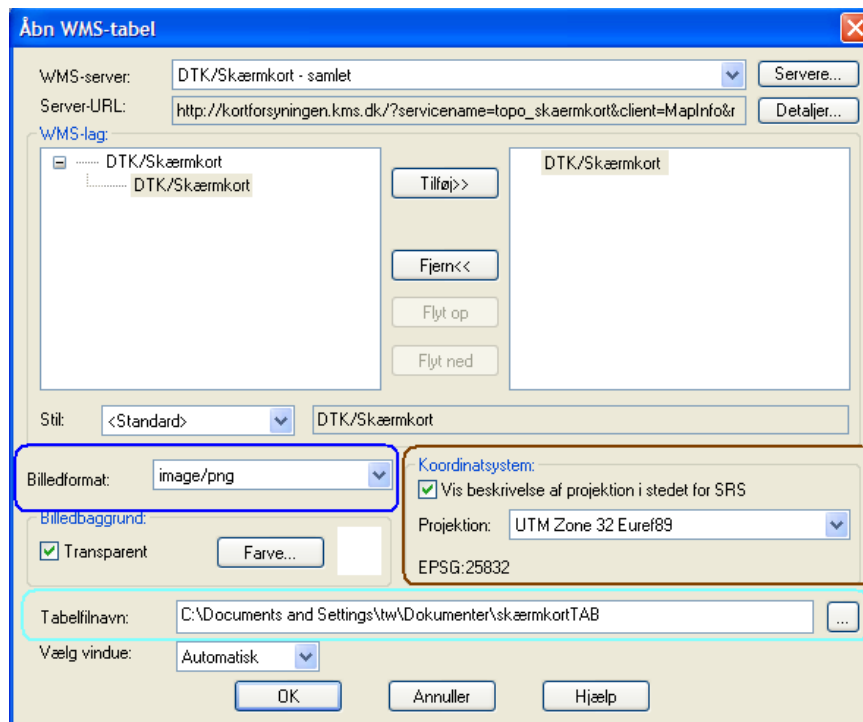
Så fremkommer denne dialogbox

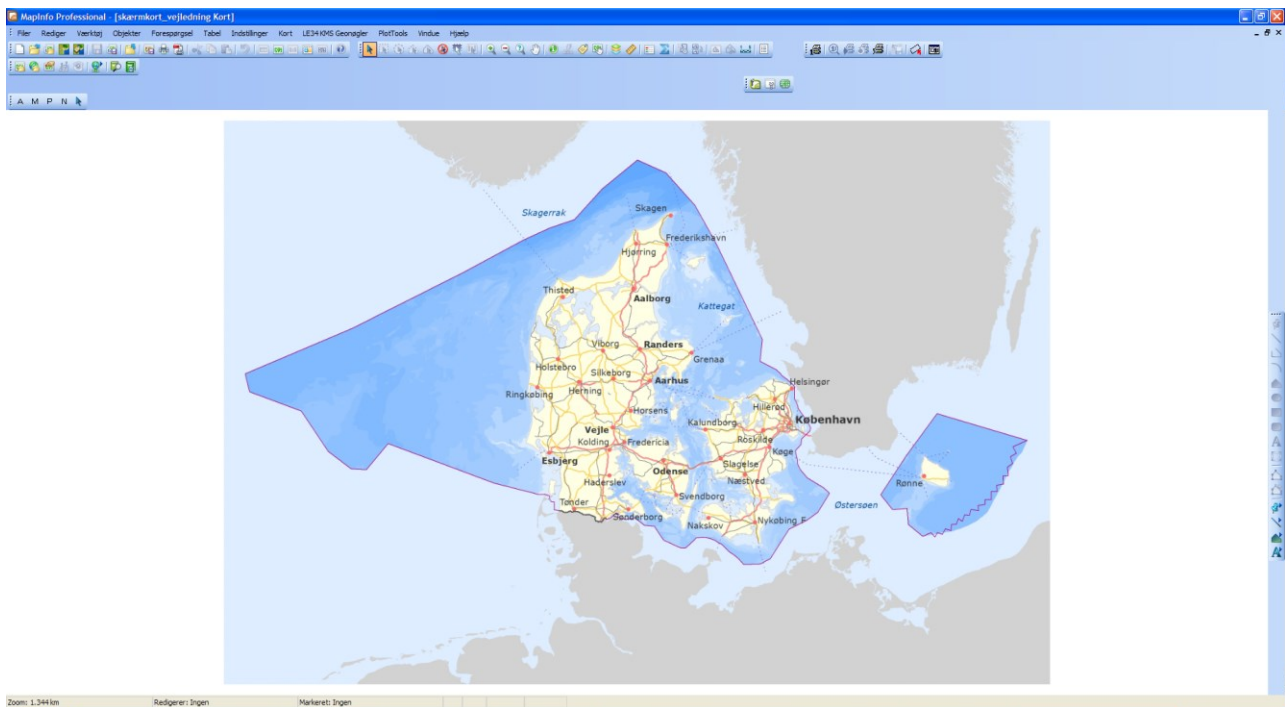


Vælg WMS-lag og klik på Tilføj>>



Derefter skal der tages stilling til et par parametre mere.  
Det er Billedformat og Projektion, samt hvor filen skal gemmes og under hvilket navn.





Så er WMS tjenesten topo\_skaermkort hentet ind i MapInfo

Samme fremgangsmåde benyttes ved andre WMS tjenester fra Kortforsyningen.