

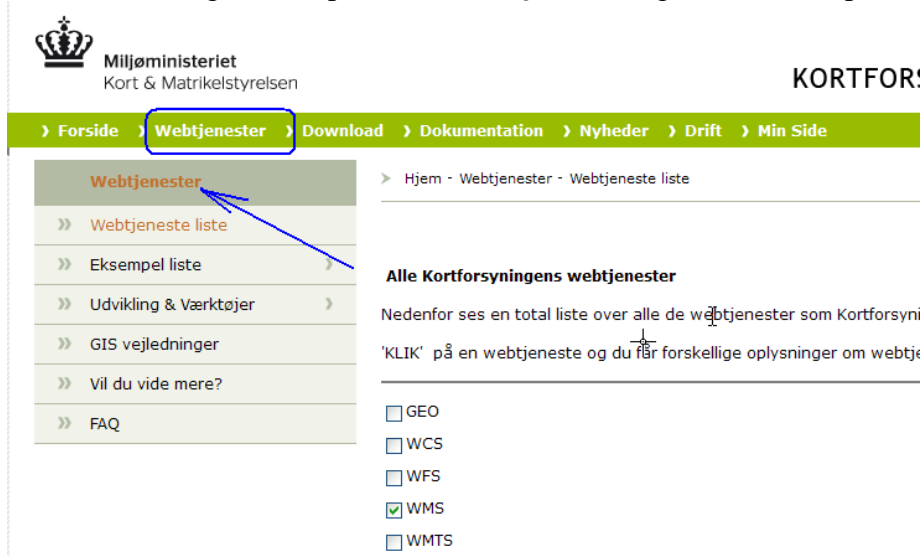
# Vejledning i brug af WFS fra Kortforsyningen i GeoMedia 6.1

Denne vejledning er udarbejdet med henblik på anvendelse af WFS data fra KMS i GeoMedia 6.1  
GeoMedia har også en udmærket hjælpefunktion, som beskriver anvendelse af WFS generelt.

-----O-----

Start med at lave en forespørgsels URL på Kortforsyningens hjemmeside som findes ved at skrive [www.kortforsyningen.dk](http://www.kortforsyningen.dk) i browserens adresse søgefelt.

På forsiden vælges menupunktet: **Webtjenester** og klik derefter på **Webtjeneste liste**



The screenshot shows the website interface for Kortforsyningen. At the top left is the logo for Miljøministeriet Kort & Matrikelstyrelsen. To the right is the text 'KORTFOR!'. Below this is a navigation bar with links: Forside, Webtjenester (highlighted with a blue box), Download, Dokumentation, Nyheder, Drift, and Min Side. A sidebar on the left contains a list of options under 'Webtjenester': Webtjeneste liste (with a blue arrow pointing to it), Eksempel liste, Udvikling & Værktøjer, GIS vejledninger, Vil du vide mere?, and FAQ. The main content area is titled 'Hjem - Webtjenester - Webtjeneste liste' and contains the heading 'Alle Kortforsyningens webtjenester'. Below the heading is a paragraph: 'Nedenfor ses en total liste over alle de webtjenester som Kortforsyningens udbyder. 'KLIK' på en webtjeneste og du får forskellige oplysninger om webtjenesten, bl.a. laginddeling'. At the bottom of this section is a list of checkboxes for service types: GEO, WCS, WFS, WMS (checked), and WMTS.

Klik på den tjenestetype der ønskes listet. Default er det WMS.

Skift derfor til WFS.

*Bemærk at alle tjenester vises – også dem du måske ikke har adgang til.*

## Alle Kortforsyningens webtjenester

Nedenfor ses en total liste over alle de webtjenester som Kortforsyningen udbyder.

'KLIK' på en webtjeneste og du får forskellige oplysninger om webtjenesten, bl.a. laginddeling

- GEO
- WCS
- WFS
- WMS
- WMTS

## Service Type: WFS

- ▶ WFS: dagi\_gml2 (DAGI – Danmarks Administrative Geografiske Inddeling)
- ▶ WFS: digdag\_gml2 (WFS, digdag\_gml2)
- ▶ WFS: mat\_gml2 (Matrikelkortet)
- ▶ WFS: mat\_gmlsfp (mat\_gmlsfp på ny platform)
- ▶ WFS: mat\_temaflader\_gml2 (Matrikelkortet)

Klik på den ønskede WFS tjeneste

I dette eksempel bruges WFS:mat\_gml2 (matrikelkort)

▼ WFS: mat\_gml2 (Matrikelkortet)

**Beskrivelse**  
Matrikelkortet (WFS 1.0.0 GML 2.1.2)

**Lag**  
Ejerlav  
Herred  
Kommune  
Opmaalingdistrikt  
Sogn  
Centroide  
FikspunktDVR90  
FikspunktS34  
FikspunktUTM  
Graensesten  
Jordstykke  
Jstnotfredskov  
Jstnotjordforurening  
Jstnotjordrente  
Jstnotklitfredning  
Jstnotmajoratskov  
Jstnotstormfald  
Jstnotstrandbeskyttelse  
MatrikelSkel  
OptagetVej  
SamletFastEjendom  
SkelPunkt  
Fredskov  
Klitfredning  
Strandbeskyttelse  
Temalinie

**Spatial Reference**  
urn:ogc:def:crs:EPSG::25832

**Online Resource**  
[http://kortforsyningen.kms.dk/mat\\_gml2?](http://kortforsyningen.kms.dk/mat_gml2?)

**Service-metadata som XML**  
[http://kortforsyningen.kms.dk/service?request=GetCapabilities&version=1.0.0&ticket=0315c46&servicename=mat\\_gml2&service=WFS](http://kortforsyningen.kms.dk/service?request=GetCapabilities&version=1.0.0&ticket=0315c46&servicename=mat_gml2&service=WFS)

**Lav URL til GIS**  
[Klik her](#)

Under hver tjeneste er der lavet en beskrivelse af data - hvilke lag tjenesten tilbyder- hvilket koordinatsystem, EPSG osv.

Her er det også muligt at lave sin forespørgsels URL  
Klik på linket under lav URL til GIS

**Spatial Reference**  
urn:ogc:def:crs:EPSG::25832

**Online Resource**  
[http://kortforsyningen.kms.dk/mat\\_gml2?](http://kortforsyningen.kms.dk/mat_gml2?)

**Service-metadata som XML**  
[http://kortforsyningen.kms.dk/service?request=GetCapabilities&version=1.0.0&ticket=0315c46&servicename=mat\\_gml2&service=WFS](http://kortforsyningen.kms.dk/service?request=GetCapabilities&version=1.0.0&ticket=0315c46&servicename=mat_gml2&service=WFS)

**Lav URL til GIS**  
[Klik her](#)

Nu fremkommer et nyt billede hvor du kan sætte nogle parametre op til en forespørgsels URL fra GeoMedia.

## URL til GIS

For at kunne anvende Kortforsyningens Webtjenester i et GIS program, skal der laves en URL, som peger på den ønskede webtjeneste i Kortforsyningen.

Nedenfor kan du automatisk få lavet den URL som GIS-programmerne kræver:

### Sådan gør du:

1. Udfyld **Service Type**: eksempelvis WMS eller WFS
2. Udfyld **Service Name**: navn på webtjeneste
3. **Vælg GIS program**
4. **Vælg login-metode**
5. Vælg "Lav URL"
6. Kopier den returnede URL ind i dit GIS program.

Service Type:	<input type="text" value="WFS"/>
Service Name	<input type="text" value="mat_gml2"/>

### Vælg GIS program:

- ArcMap
- Gaia
- Geomedia
- MapInfo
- Quantum GIS (QGIS)
- U-Dig

### Vælg login metode:

- "Husk Mig" - Login i 24 timer.
- Anvend brugernavn/password.

Username:	<input type="text" value="demo"/>
Password:	<input type="password" value="••••"/>

» LAV URL

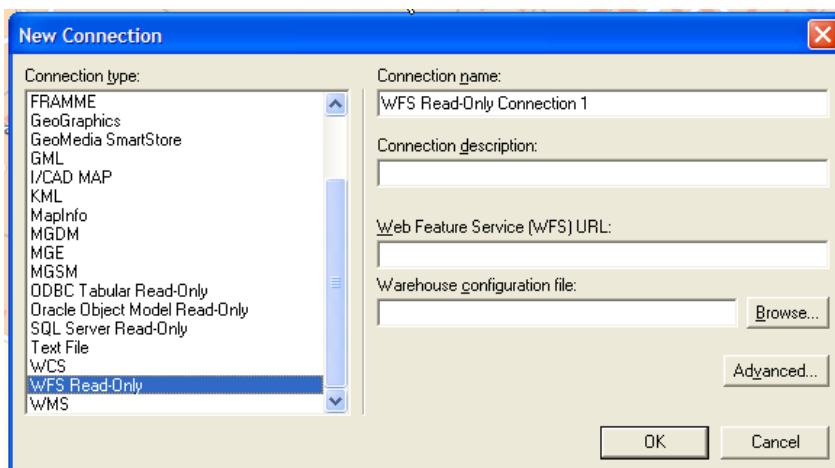
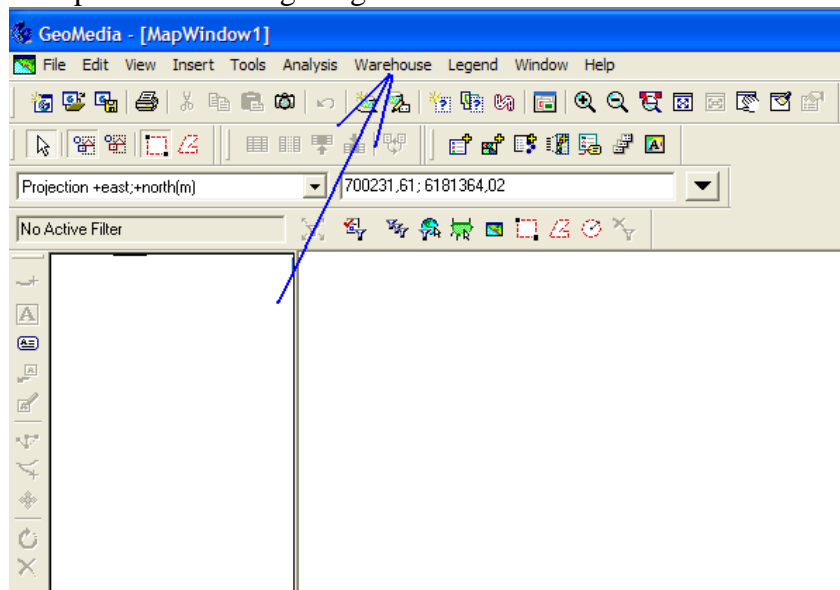
De fleste parametre overføres direkte fra tjenestevalget i forrige skærmbillede. Dog skal du tage stilling til den måde du vil identificere dig på overfor Kortforsyningen. Når dette er gjort trykkes på "lav URL" = Forespørgsels URL

» LAV URL

```
http://kortforsyningen.kms.dk/service?servicename=mat_gml2&client=Geomedia&request=GetCapabilities&service=WFS&version=1.0.0&login=demo&password=demo
```

Placer musen i tekstboksen med forespørgsels URL'en og klik en gang med venstre museknap. Tryk derefter Ctrl A så teksten markeres. Tryk derefter Ctrl C. Nu ligger forespørgsels URL'en i Windows hukommelsen.

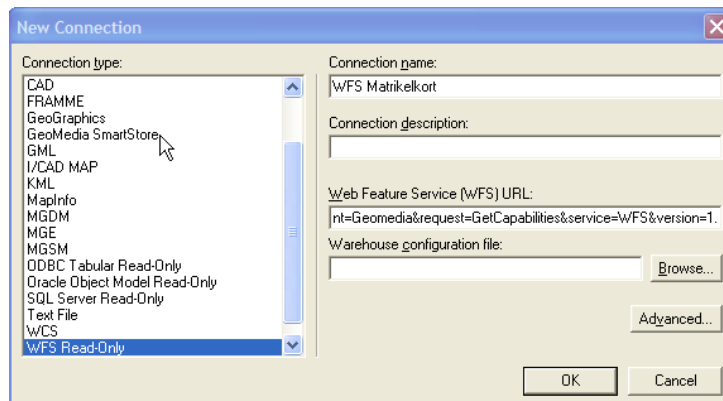
Den skal nu sættes ind i GeoMedia. Dette gøres på følgende måde.  
Klik på Warehouse og vælg New Connection



Vælg WFS

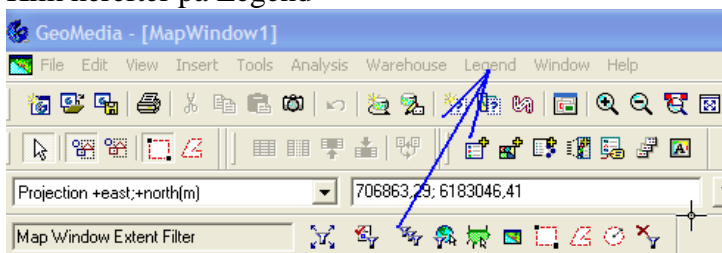
På linien ved Web Feature Service (WFS) URL: sættes URL'en som der blev lavet via [www.kortforsyningen.dk](http://www.kortforsyningen.dk) ind.

På linien Connection name: er det en god ide at beskrive hvilken tjeneste der kobles op til. f.eks WFS Matrikelkort

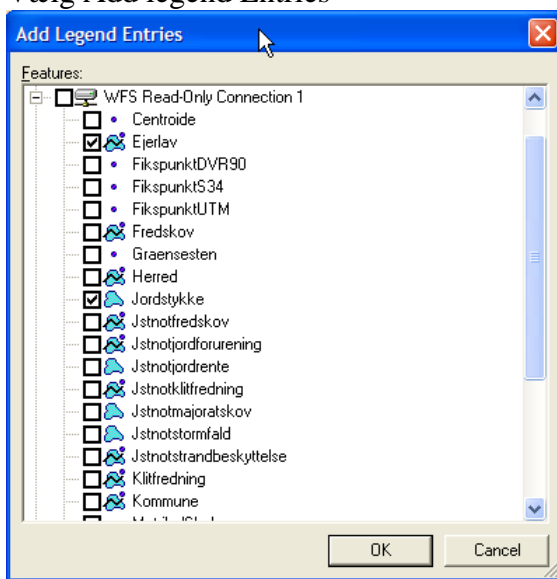


Klik herefter OK

Klik herefter på Legend



Vælg Add legend Entries



Sæt flueben på det ønskede lag i den valgte tjeneste og klik OK.

**Bemærk det er en god ide at bruge et spatialt filter ved forespørgsler med mange elementer, da Kortforsyningen maks. giver 5.000 elementer pr. forespørgsel.**

Så er WFS tjenesten hentet ind i GeoMedia

