

Vejledning i brug af WFS fra Kortforsyningen i GeoMedia 2013

Denne vejledning er udarbejdet med henblik på anvendelse af WFS data fra GST i GeoMedia 2013
GeoMedia har også en udmærket hjælpefunktion, som beskriver anvendelse af WFS generelt.

-----O-----

Start med at lave en forespørgsels URL på Kortforsyningens hjemmeside som findes ved at skrive www.kortforsyningen.dk i browserens adresse søgefelt.

På forsiden vælges menupunktet: **Webtjenester** og klik derefter på **Webtjeneste liste**

The screenshot shows the website header with the logo of Miljøministeriet Geodatastyrelsen and the text 'KORTFOR'. A green navigation bar contains links: 'Forside', 'Webtjenester', 'Download', 'Dokumentation', 'Nyheder', 'Drift', and 'Min Side'. The 'Webtjenester' link is highlighted with a blue box. Below the navigation bar is a sidebar menu with 'Webtjenester' at the top, followed by 'Webtjenesteliste' (highlighted with a red box), 'Signaturforklaringer', 'Eksempelliste', 'Udvikling & Værktøjer', 'Se kortløsninger', 'GIS-vejledninger', 'Vil du vide mere?', and 'FAQ'. The main content area is titled 'Alle Kortforsyningens webtjenester' and contains text explaining that the list shows all services, some of which may not be accessible to the user. It includes a 'Se tjenester' button and a note that users can filter the list on the homepage.

Klik på den tjenestetype der ønskes listet. Default er det WMS.
Skift derfor til WFS.

Bemærk at alle tjenester vises – også dem du måske ikke har adgang til.

Alle Kortforsyningens webtjenester

Nedenfor ses en total liste over alle de webtjenester som Kortforsyningen udbyder.

'KLIK' på en webtjeneste og du får forskellige oplysninger om webtjenesten, bl.a. laginddelin

- GEO
- WCS
- WFS
- WMS
- WMTS

Service Type: WFS

- ▶ WFS: dagi_gml2 (DAGI – Danmarks Administrative Geografiske Inddeling)
- ▶ WFS: digdag_gml2 (WFS, digdag_gml2)
- ▶ WFS: mat_gml2 (Matrikelkortet)
- ▶ WFS: mat_gmlsfp (mat_gmlsfp på ny platform)
- ▶ WFS: mat_temaflader_gml2 (Matrikelkortet)

Klik på den ønskede WFS tjeneste
I dette eksempel bruges WFS:mat_gml2 (matrikelkort)

▼ **WFS: mat_gml2 (Matrikelkortet)**

Beskrivelse
Matrikelkortet (WFS 1.0.0 GML 2.1.2)

Lag
Ejerlav
Herred
Kommune
Opmaalingdistrikt
Sogn
Centroide
FikspunktDVR90
FikspunktS34
FikspunktUTM
Graensesten
Jordstykke
Jstnotfredskov
Jstnotjordforurening
Jstnotjordrente
Jstnotklitfredning
Jstnotmajoratskov
Jstnotstormfald
Jstnotstrandbeskyttelse
MatrikelSkel
OptagetVej
SamletFastEjendom
SkelPunkt
Fredskov
Klitfredning
Strandbeskyttelse
Temalinie

Spatial Reference
urn:ogc:def:crs:EPSG::25832

Online Resource
http://kortforsyningen.kms.dk/mat_gml2?

Service-metadata som XML
http://kortforsyningen.kms.dk/service?request=GetCapabilities&version=1.0.0&ticket=0315c46&servicename=mat_gml2&service=WFS

Lav URL til GIS
[Klik her](#)

Under hver tjeneste er der lavet en beskrivelse af data - hvilke lag tjenesten tilbyder- hvilket koordinatsystem, EPSG osv.

Her er det også muligt at lave sin forespørgsels URL
Klik på linket under lav URL til GIS

Spatial Reference
urn:ogc:def:crs:EPSG::25832

Online Resource
http://kortforsyningen.kms.dk/mat_gml2?

Service-metadata som XML
http://kortforsyningen.kms.dk/service?request=GetCapabilities&version=1.0.0&ticket=0315c46&servicename=mat_gml2&service=WFS

Lav URL til GIS
[Klik her](#)

Nu fremkommer et nyt billede hvor du kan sætte nogle parametre op til en forespørgsels URL fra GeoMedia.

URL til GIS

For at kunne anvende Kortforsyningens Webtjenester i et GIS program, skal der laves en URL, som peger på den ønskede webtjeneste i Kortforsyningen.

Nedenfor kan du automatisk få lavet den URL som GIS-programmerne kræver:

Sådan gør du:

1. **Service Type:** eksempelvis WMS eller WFS
2. **Service Name:** eksempelvis topo_skaermkort
3. **Vælg GIS program**
4. **Vælg login-metode**
5. Vælg "Lav URL"
6. Kopier den returnede URL ind i dit GIS program.

Service Type:

Service Name:

Vælg GIS program:

ArcMap

AutoCad Map

Gaia

Geomedia

MapInfo

QGIS

U-Dig

Vælg login metode:

24 timers login - Brug boksen i højre side.

Anvend brugernavn/password.

Username:

Password:

De fleste parametre overføres direkte fra tjenestevalget i forrige skærbillede. Dog skal du tage stilling til den måde du vil identificere dig på overfor Kortforsyningen. Når dette er gjort trykkes på "lav URL" = Forespørgsels URL

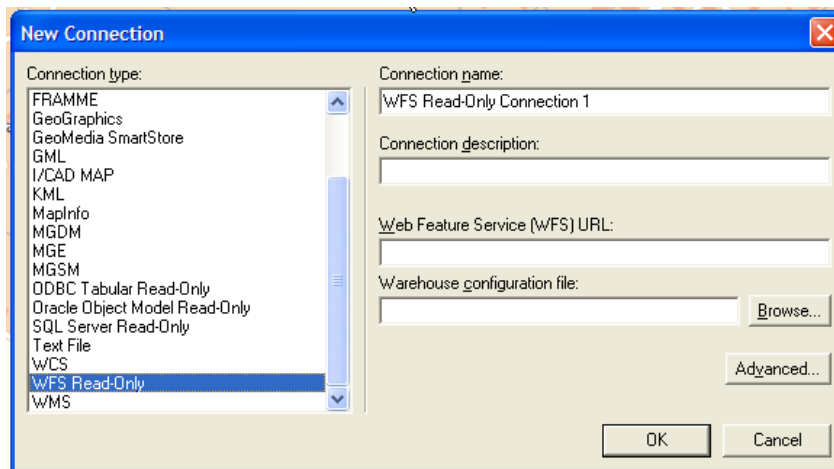
» LAV URL

```
http://kortforsyningen.kms.dk/service?  
servicename=mat_gml2&client=Geomedia&request=GetCapabilities&service=WFS&version=1.0.0&login=xx&password=yy
```

Placer musen i tekstboksen med forespørgsels URL'en og klik en gang med venstre museknap. Tryk derefter Ctrl A så teksten markeres. Tryk derefter Ctrl C. Nu ligger forespørgsels URL'en i Windows hukommelsen.

Den skal nu sættes ind i GeoMedia. Dette gøres på følgende måde.

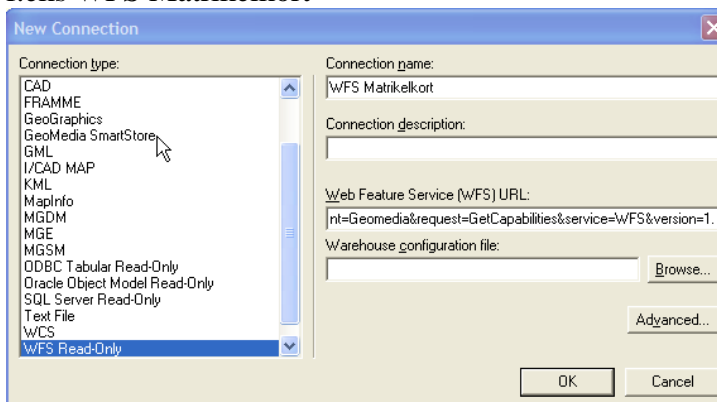
Vælg fanebladet Manage Data. Vælg derefter Warehouse og tilsidst New Warehouse Connection



Vælg WFS

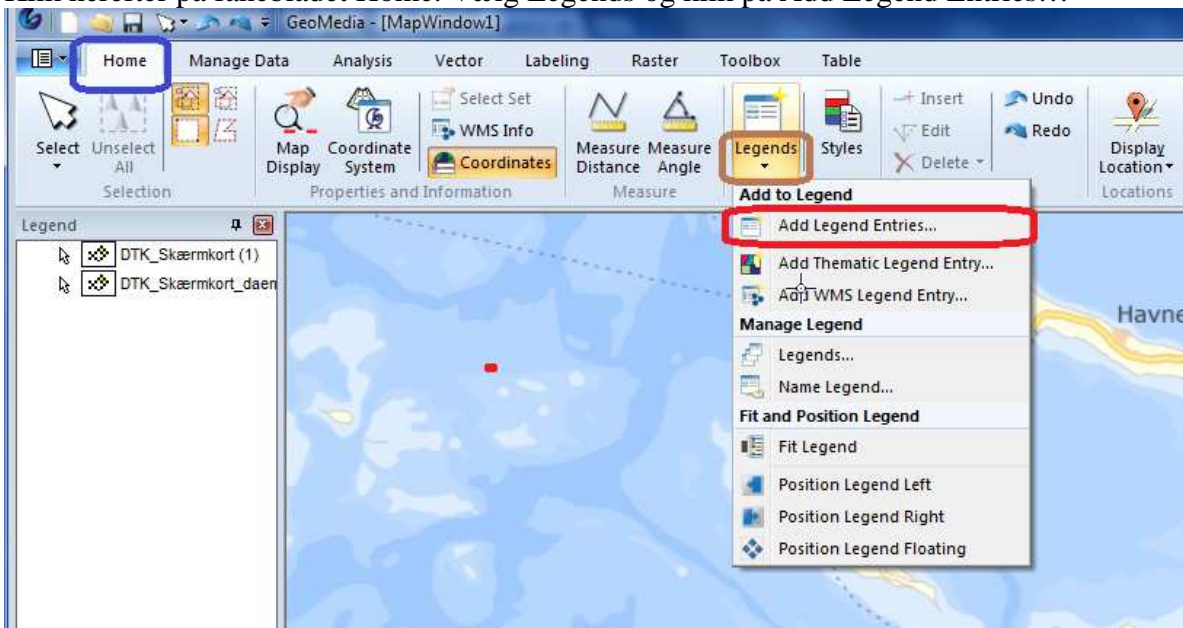
På linien ved Web Feature Service (WFS) URL: sættes URL'en som der blev lavet via www.kortforsyningen.dk ind.

På linien Connection name: er det en god ide at beskrive hvilken tjeneste der kobles op til. f.eks WFS Matrikelkort

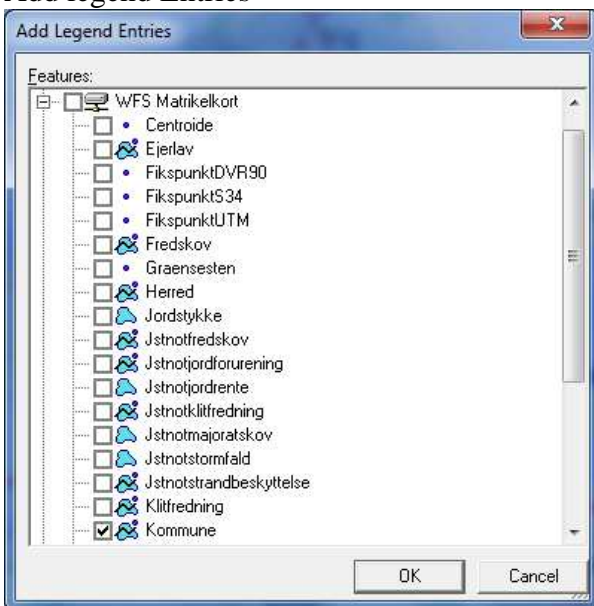


Klik herefter OK

Klik herefter på fanebladet Home. Vælg Legends og klik på Add Legend Entries...



Add legend Entries



Sæt flueben på det ønskede lag i den valgte tjeneste og klik OK.

Bemærk det er en god ide at bruge et spatialt filter ved forespørgsler med mange elementer, da Kortforsyningen maks. giver 5.000 elementer pr. forespørgsel.

Så er WFS tjenesten hentet ind i GeoMedia

