



Print vejledning af Skærmkort i QGIS – Kortforsyningen WMS

Vejledning til print i QGIS efter der er oprettet forbindelse til Skærmkort WMS service

Vejledningen er til QGIS 3.4

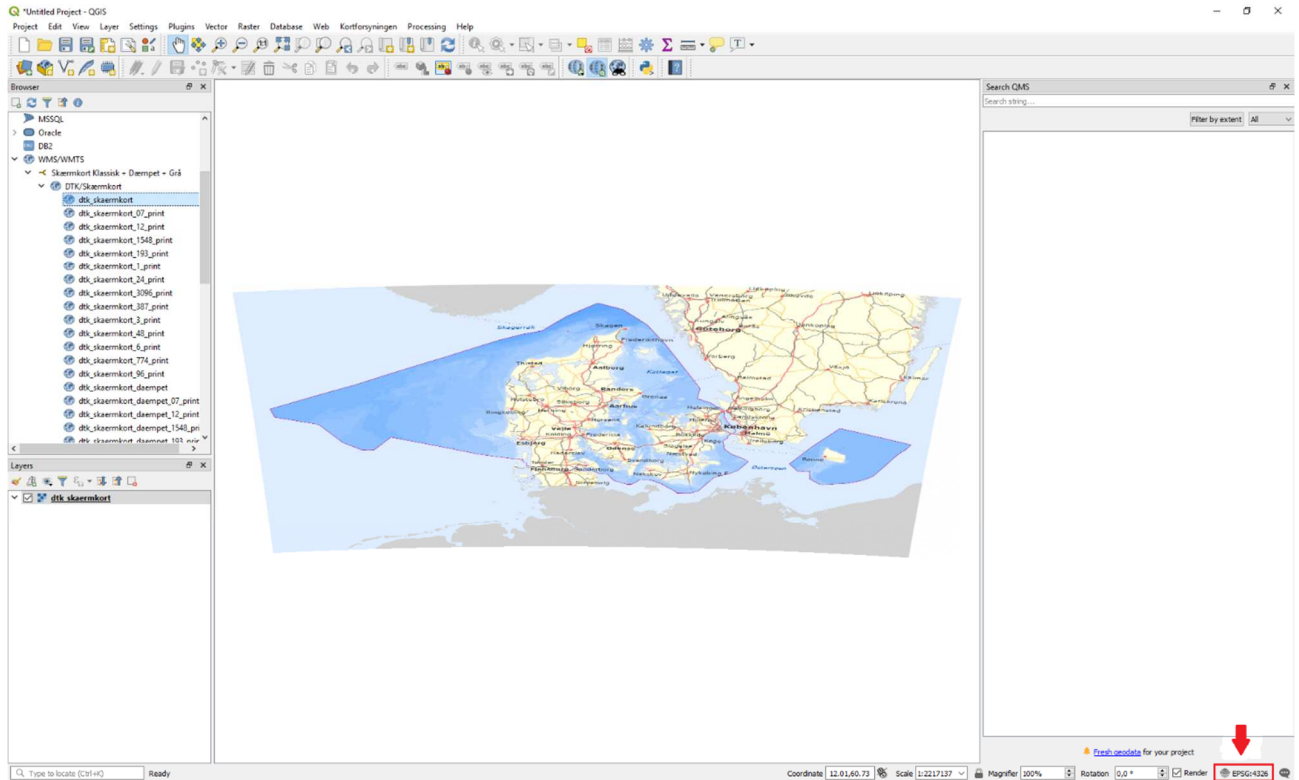
- ▼ WMS/WMTS
 - ▼ Kortforsyningen - Skærmkort Klassisk+ Dæmpet + Grå
 - ▼ DTK/Skærmkort
 - DTK/Skærmkort
 - DTK/Skærmkort 07
 - DTK/Skærmkort 1
 - DTK/Skærmkort 12
 - DTK/Skærmkort 1548
 - DTK/Skærmkort 193
 - DTK/Skærmkort 24
 -
 -
 -
 - DTK/Skærmkort daempet
 - DTK/Skærmkort daempet 07
 - DTK/Skærmkort daempet 1
 - DTK/Skærmkort daempet 12
 - DTK/Skærmkort daempet 1548
 -
 -
 -
 - DTK/Skærmkort graa
 - DTK/Skærmkort graa 07
 - DTK/Skærmkort graa 1
 - DTK/Skærmkort graa 12
 - DTK/Skærmkort graa 1548

- Vælg et skærmkort uden nummer
- Tilføj skærmkort ved at trække det ind i kortvinduet

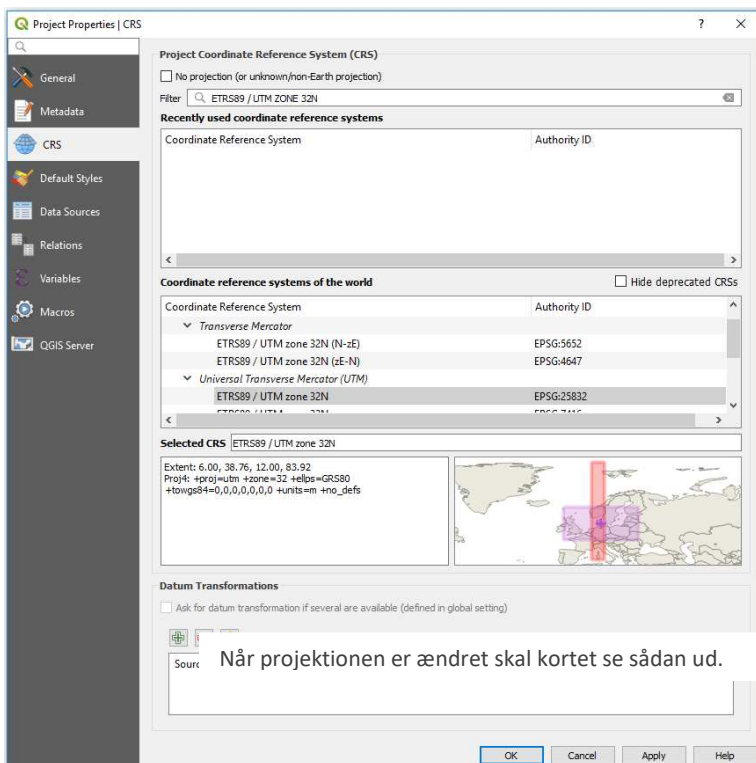


Skærmkortet er forvredet, projektionen skal ændres

- Gå til *Project Coordinate Reference System (CRS)* Ved at klikke på *EPSG* i nederst til højre i vinduet



- I søgefeltet 'Filter' søg efter "ETRS89 / UTM ZONE 32N"
- Under *Universal Transverse Mercator (UTM)* vælg koordinatsystemet øverst på listen
- Authority ID (*EPSG:25832*)
- Afslut med *OK*



Søg og vælg koordinatsystem i Project properties som vist.

Når projektionen er ændret skal kortet se sådan ud.



- Lav nu ønsket kortudsnit og indstil ønsket skala
- Når ønsket kort er udarbejdet, indlæs nu passende printlag fra WMS menuen
 Printlagene er de skærmkort med nummer
 (Se tabel for hvilken skala printlagene repræsenterer)

Skala	WMS print lag
1:750	DKT/Skærmkort 07
1:1.500	DKT/Skærmkort 1
1:3.500	DKT/Skærmkort 3
1:6.500	DKT/Skærmkort 6
1:12.500	DKT/Skærmkort 12
1:24.500	DKT/Skærmkort 24
1:48.500	DKT/Skærmkort 48
1:96.500	DKT/Skærmkort 96
1:193.500	DKT/Skærmkort 193
1:387.500	DKT/Skærmkort 387
1:774.500	DKT/Skærmkort 774
1:1.548.500	DKT/Skærmkort 1548
1:3.096.500	DKT/Skærmkort 3096

- Skalaen kan afvige lidt fra det anviste, men for et godt resultat brug en skala tættest muligt på de anviste
- Sluk tidligere indlæste Skærmkort
- Gå til *Project* → *New Print Layout* / *Projekt* → *Nyt Print Layout*. (Ctrl + P)







Du vil nu være i et blankt layout vindue

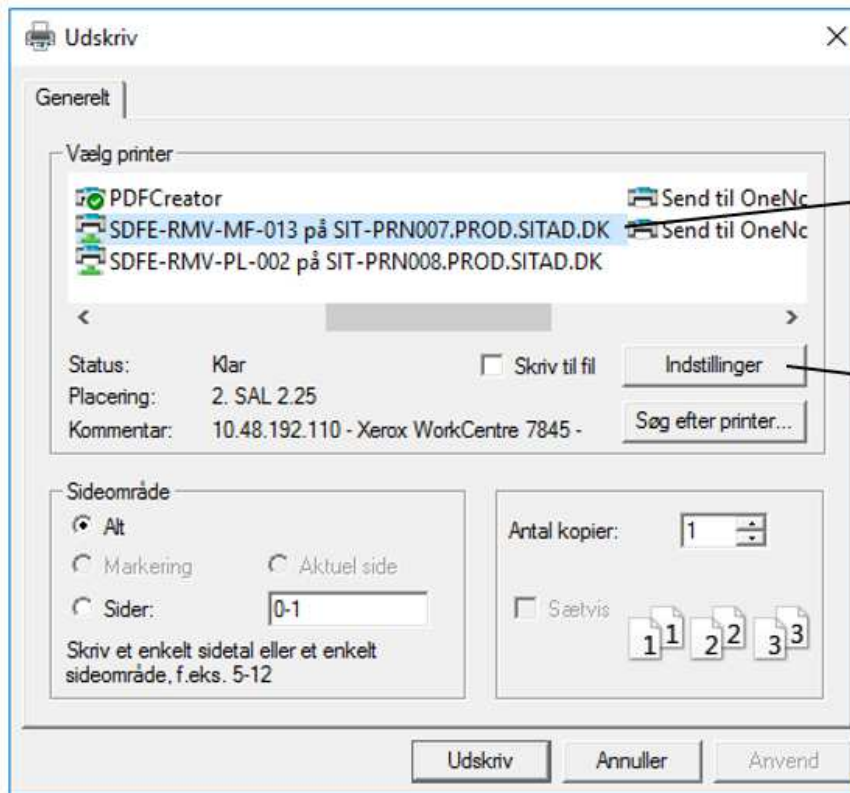
OBS. Kortforsyningen understøtter print / eksport af WMS services op til 10.000 x 10.000 pixels. Det anbefales at printe i 508 Dpi, hvilket giver en maksimal printstørrelse på 50 x 50 cm. Ved lavere Dpi kan der printes større, men resultatet er af tilsvarende dårligere kvalitet.

Dpi	Print størrelse (cm)
100	< 254 cm
200	< 127 cm
300	< 84,7 cm
400	< 63,5 cm
508	< 50 cm

Eksempler på maksimale printstørrelser for Kortforsyningens WMS tjenester (10000 x 10000 pixels)

Print fra printer (A4 – A3)

- På det blanke vindue *Højreklik* → *Page Properties...* / *Side Egenskaber...*
- I 'Item Properties' / 'Element egenskaber' menuen kan papirstørrelse og orientering indstilles
- Gå til *Layout* → *Page Setup* / *Sideopsætning* og vælg samme papirstørrelse. Afslut med *OK*
- I menuen til venstre, tryk på  *Add a new Map to the layout* / *Tilføj Kort til layoutet*
- Brug nu musen til at tegne det område på papiret hvor kortet skal vises, musen vil snappe til hjørner og kanter på papiret
- Sæt 'Scale' / 'Skala' i menuen til højre
- Brug *Move item content* / *Flyt elementindhold*  i menuen til venstre, til at pane i kortet
- Når ønsket kortudsnit og skala er indstillet, lås kortet i 'Items' / 'Element' menuen til højre
- I menuen til venstre, under 'Layout' → 'Export Settings' / 'Layout Egenskaber...', sæt Export resolution til 508 dpi
- Evt. gå til  øverst til venstre for at gemme layoutet
- Gå til  *Print Layout* i menuen øverst for at komme til print menu



Vælg printer

Gå evt. til Indstillinger
for at sikre at der bliver
printet i farver






Print fra plotter (A2, A1, A0, Brugerdefineret størrelse)

Vejledning fra et blankt layout vindue

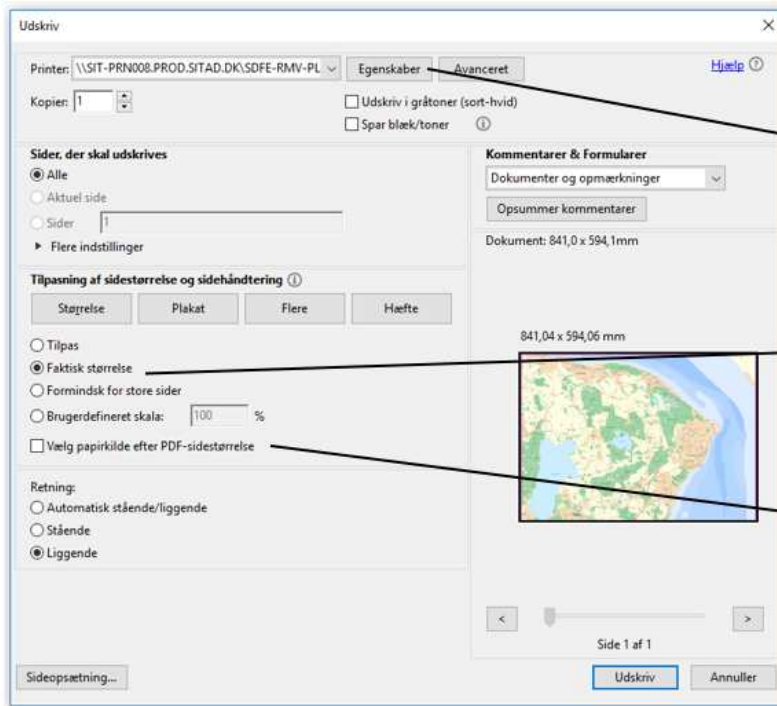
- På det blanke vindue *Højreklik* → *Page Properties...* / *Side Egenskaber...*
- I 'Item Properties' / 'Element egenskaber' menuen kan papirstørrelse og orientering indstilles
- Gå til *Layout* → *Page Setup* / *Sideopsætning* og vælg samme papirstørrelse. Afslut med *OK*

Zoom ud med musehjulet for at sikre hele det blanke vindue kan ses

- I menuen til venstre, tryk på  *Add a new Map to the layout* / *Tilføj Kort til layoutet*
- Brug nu musen til at tegne det område på papiret hvor kortet skal vises, musen vil snappe til hjørner og kanter på papiret
- Sæt 'Scale' / 'Skala' i menuen til højre
- Brug *Move item content* / *Flyt elementindhold*  i menuen til venstre, til at pane i kortet
- Når ønsket kortudsnit og skala er indstillet, lås kortet i 'Items' / 'Element' menuen til højre
- I menuen til venstre, under 'Layout' → 'Export Settings' / 'Layout Egenskaber...', sæt Export resolution til 508 dpi
- Evt. gå til  øverst til venstre for at gemme layoutet

For at undgå fejl i plottet, anbefales det at eksportere kortet til PDF. Dette giver mulighed for at se printet inden det plottes.

- Gå til *Layout* → *Export as PDF*
- Klik på *Gem* for at eksportere kortet
- Find mappen hvor PDF filen er gemt og dobbeltklik for at åbne
- Gå til *print*

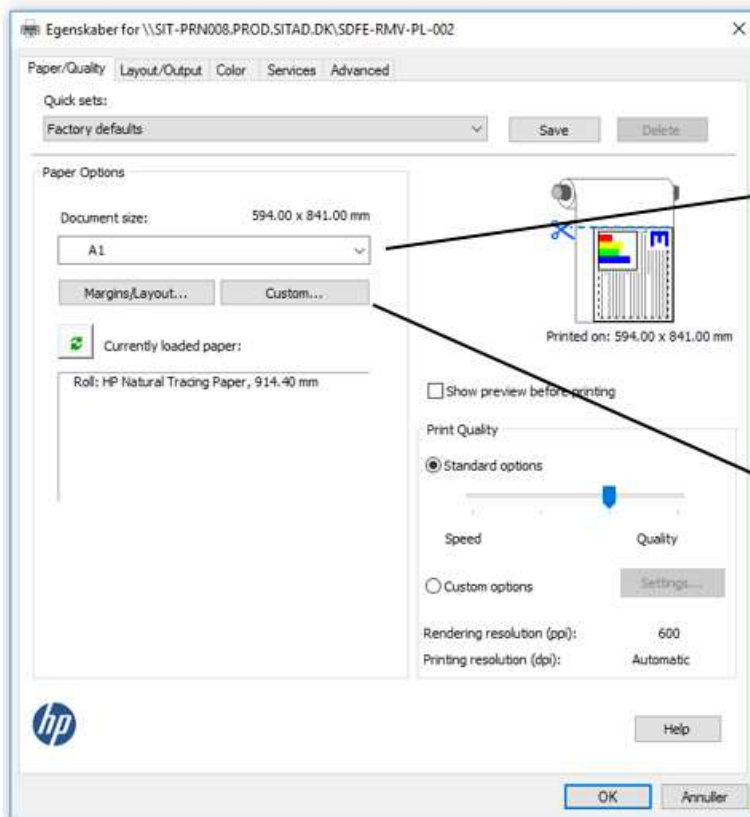


Kan være nødvendigt at gå til Egenskaber for at definere papirstørrelse. Se figur nedenfor

Print i faktisk størrelse

Dette felt skal ikke have hak

Gå til Egenskaber for at sikre korrekt papirstørrelse



Hvis der bruges standard papirstørrelse, sørg for at Document size stemmer

Hvis der ikke bruges standard papir, lav da en custom størrelse. Sørg for at papiret er tilpasset margener ved at have en ekstra centimeter på hver side.